

# アメリカの初等中等教育に おける政府間財政関係

: ニューヨーク州を中心に

2024年8月8日(木) 13時30分～16時45分

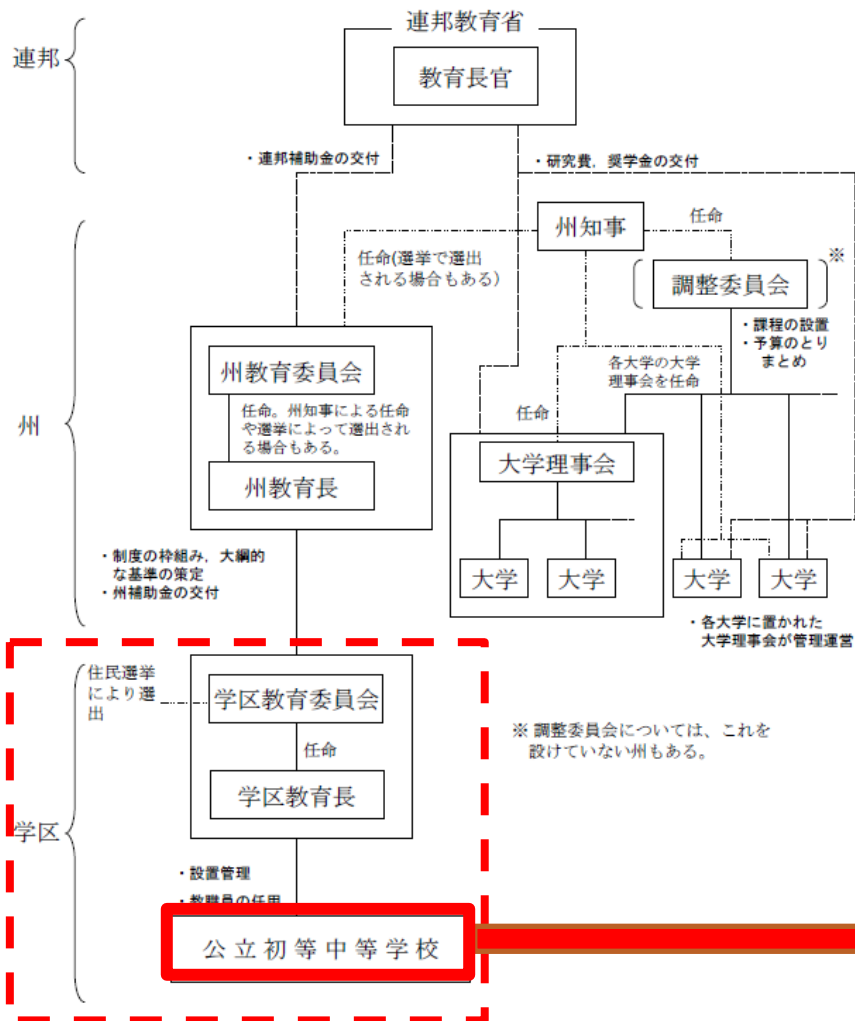
JFM×GRIPS連携プロジェクト

「社会構造変化における教育政策をめぐる地方財政」

関口 智(立教大学経済学部教授)

# アメリカの教育行政機構と財政(概観)

## アメリカの教育行政機構



【特徴】学区による分権的・民主主義的決定(ローカルコントロール)

※課税権と起債権<アメリカ例外主義>

【特徴】学区への主たる財源保障は、連邦政府ではなく、州政府

【表4】公立学校における収入源泉別シェア及び総額: 初等中等教育

| 年度        | 公立学校(初等中等教育)の収入 |      |                  |          |       |         | シェア (%) |
|-----------|-----------------|------|------------------|----------|-------|---------|---------|
|           | 連邦              | 州    | 地方(州以下の中間的収入源含む) |          |       | シェア (%) |         |
|           |                 |      | 財産税              | その他の公的収入 | 私的(1) |         |         |
| 1919-20   | 0.3             | 16.5 | 83.2             | ---      | ---   | ---     | 100.0   |
| 1929-30   | 0.4             | 16.9 | 82.7             | ---      | ---   | ---     | 100.0   |
| 1939-40   | 1.8             | 30.3 | 68.0             | ---      | ---   | ---     | 100.0   |
| 1949-50   | 2.9             | 39.8 | 57.3             | ---      | ---   | ---     | 100.0   |
| 1959-60   | 4.4             | 39.1 | 56.5             | ---      | ---   | ---     | 100.0   |
| 1969-70   | 8.0             | 39.9 | 52.1             | ---      | ---   | ---     | 100.0   |
| 1979-80   | 9.8             | 46.8 | 43.4             | ---      | ---   | ---     | 100.0   |
| 1989-90   | 6.1             | 47.1 | 46.8             | 35.9     | 8.2   | 2.7     | 100.0   |
| 1999-2000 | 7.3             | 49.5 | 43.2             | 33.4     | 7.4   | 2.4     | 100.0   |
| 2009-10   | 12.7            | 43.4 | 43.9             | 35.4     | 6.5   | 2.0     | 100.0   |
| 2018-19   | 7.9             | 46.7 | 45.4             | 36.5     | 7.4   | 1.6     | 100.0   |

---Not available.

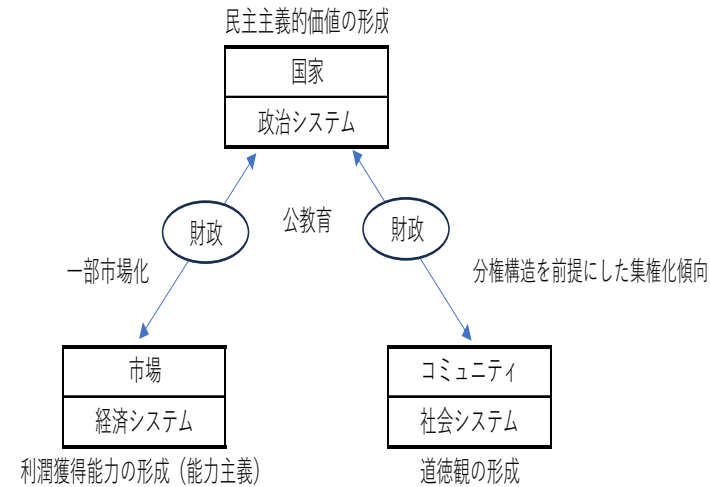
(1) 寄贈による収入、利用者からの授業料・手数料を含む。例えば2018-19年度は、個人からの授業料、個人からの交通費、フードサービス(連邦政府からの払い戻しを除く)、地区活動、教科書収入、サマースクール収入などが含まれている。

(資料) National Center for Education Statistics(2021), Table.235.10より作成。

# 連鎖のメカニズム(単純化)

アメリカの学校教育へのニーズは、「公正性 (equity) の確保 (フロアの拡大)」と「卓越性 (excellence) の確保 (天井の引上)」との間で、緊張関係を有してきた。  
(By コロンビア大学教育大学院のヘイグ教授)

- 親の雇用 (経済状況) / 道徳的価値観
- ↓
- 居住地の状況 (コミュニティの構成変化)
- ↓
- **【学校区財政】** に反映
- ↓
- 教員確保の水準 / 施設整備の水準
- ↓
- 子供への教育の質 / 成果
- ↓
- 子供の雇用 / 道徳的価値観



- 【居住分化】**
  - ① 移民、人種 ② グローバル化
- 【教育ニーズのゆらぎ】**
  - ① 上位政府への集権化傾向  
＜例外主義の終焉？＞
  - ② 市場化

# ニューヨーク州内のカウンティ(郡)と学校区

州内のカウンティ(郡)

州内のカウンティ数: 62  
州内の学校区数: 約690



## オレンジ郡内の学校区の例

| Orange County Schools                                                                                                             | Orange County, NY<br>( <a href="http://www.newyorkschools.com/counties/orange.html">http://www.newyorkschools.com/counties/orange.html</a> ) |
|-----------------------------------------------------------------------------------------------------------------------------------|----------------------------------------------------------------------------------------------------------------------------------------------|
| » <a href="#">Chester Union Free School District (/districts/chester-union-free-school-district.html)</a>                         |                                                                                                                                              |
| » <a href="#">Cornwall Central School District (/districts/cornwall-central-school-district.html)</a>                             |                                                                                                                                              |
| » <a href="#">Florida Union Free School District (/districts/florida-union-free-school-district.html)</a>                         |                                                                                                                                              |
| » <a href="#">Goshen Central School District (/districts/goshen-central-school-district.html)</a>                                 |                                                                                                                                              |
| » <a href="#">Greenwood Lake Union Free School District (/districts/greenwood-lake-union-free-school-district.html)</a>           |                                                                                                                                              |
| » <a href="#">Highland Falls Central School District (/districts/highland-falls-central-school-district.html)</a>                 |                                                                                                                                              |
| » <a href="#">Kiryas Joel Village Union Free School District (/districts/kiryas-joel-village-union-free-school-district.html)</a> |                                                                                                                                              |
| » <a href="#">Middletown City School District (/districts/middletown-city-school-district.html)</a>                               |                                                                                                                                              |
| » <a href="#">Minisink Valley Central School District (/districts/minisink-valley-central-school-district.html)</a>               |                                                                                                                                              |
| » <a href="#">Monroe-Woodbury Central School District (/districts/monroe-woodbury-central-school-district.html)</a>               |                                                                                                                                              |
| » <a href="#">Newburgh City School District (/districts/newburgh-city-school-district.html)</a>                                   |                                                                                                                                              |
| » <a href="#">Pine Bush Central School District (/districts/pine-bush-central-school-district.html)</a>                           |                                                                                                                                              |
| » <a href="#">Port Jervis City School District (/districts/port-jervis-city-school-district.html)</a>                             |                                                                                                                                              |
| » <a href="#">Tuxedo Union Free School District (/districts/tuxedo-union-free-school-district.html)</a>                           |                                                                                                                                              |
| » <a href="#">Valley Central School District (/districts/valley-central-school-district.html)</a>                                 |                                                                                                                                              |
| » <a href="#">Warwick Valley Central School District (/districts/warwick-valley-central-school-district.html)</a>                 |                                                                                                                                              |
| » <a href="#">Washingtonville Central School District (/districts/washingtonville-central-school-district.html)</a>               |                                                                                                                                              |

### 【ヒアリング候補先】

- ① アルバニー中央学校区
- ② ハーフホローヒルズ学校区 (サフォーク郡)
- ③ ニューヨーク市学校区

# ニューヨーク州の教育財政と学校区の予算

|            | 通常の学校区（約680学校区）                 | 5大都市の学校区（各1学校区）                                                                                                                                                      |
|------------|---------------------------------|----------------------------------------------------------------------------------------------------------------------------------------------------------------------|
| 教育サービスの提供  | 特別目的政府による提供                     | 一般政府内の政策として提供                                                                                                                                                        |
| 経常予算（運営計画） | 課税権あり<br>・財産税の総額で不足額を満たす        | 市本体からの充当<br>※NY市教育局による政策                                                                                                                                             |
| 資本予算（資本計画） | 起債権あり<br>・経常予算の余剰を使用し、不足分を起債で賄う | ・市本体（又は公社）で起債・返済<br><br>※ニューヨーク市教育建設基金<br>（New York City Education Construction Fund: ECF）<br>※ニューヨーク市学校建設公社<br>（New York City School Construction Authority : SCA）。 |

（注）ニューヨーク市、バッファロー市、ロチェスター市、シラキース市、ヨンカーズ市。表はニューヨーク市を記載。

（資料）学校区の予算書および財務書類から作成。

# ニューヨーク州全体と学校区

【表11】2018/2019学校年度(6月30日末日:決算)

(単位:百万ドル)

|                     | 通常の学校区 |        |           |        | ニューヨーク市学校区 |        | ニューヨーク州全体 |        |
|---------------------|--------|--------|-----------|--------|------------|--------|-----------|--------|
|                     | アルバニー  |        | ハーフホローヒルズ |        |            | %      |           | %      |
|                     |        | %      |           | %      |            |        |           |        |
| 連邦政府歳入              | 13     | 4.9%   | 3         | 1.1%   | 1,434      | 4.3%   | 2,668     | 3.6%   |
| ニューヨーク州からの補助金収入     | 118    | 44.0%  | 34        | 13.5%  | 11,114     | 33.6%  | 27,109    | 36.2%  |
| 州からの学校区租税救済(STAR)収入 | 8      | 3.1%   | 11        | 4.2%   | 181        | 0.5%   | 2,421     | 3.2%   |
| 地方歳入                | 129    | 48.0%  | 206       | 81.2%  | 20,372     | 61.5%  | 42,681    | 57.0%  |
| 歳入合計                | 269    | 100.0% | 253       | 100.0% | 33,101     | 100.0% | 74,878    | 100.0% |
| 授業料 (insuruction)   | 175    | 60.6%  | 139       | 55.9%  | 18,274     | 55.2%  | 40,995    | 54.9%  |
| 付加給付                | 55     | 19.0%  | 58        | 23.4%  | 7,768      | 23.5%  | 17,068    | 22.9%  |
| 教育委員会及び中央行政         | 3      | 1.1%   | 4         | 1.5%   | 502        | 1.5%   | 1,366     | 1.8%   |
| 運営維持費               | 11     | 3.9%   | 14        | 5.7%   | 2,188      | 6.6%   | 4,555     | 6.1%   |
| 交通費                 | 10     | 3.5%   | 15        | 6.1%   | 1,442      | 4.4%   | 3,573     | 4.8%   |
| 債務償還費               | 17     | 5.9%   | 9         | 3.6%   | 2,649      | 8.0%   | 5,248     | 7.0%   |
| その他                 | 17     | 5.9%   | 9         | 3.8%   | 278        | 0.8%   | 1,854     | 2.5%   |
| 歳出合計                | 288    | 100.0% | 249       | 100.0% | 33,101     | 100.0% | 74,659    | 100.0% |

(注) 修正発生主義による決算値。

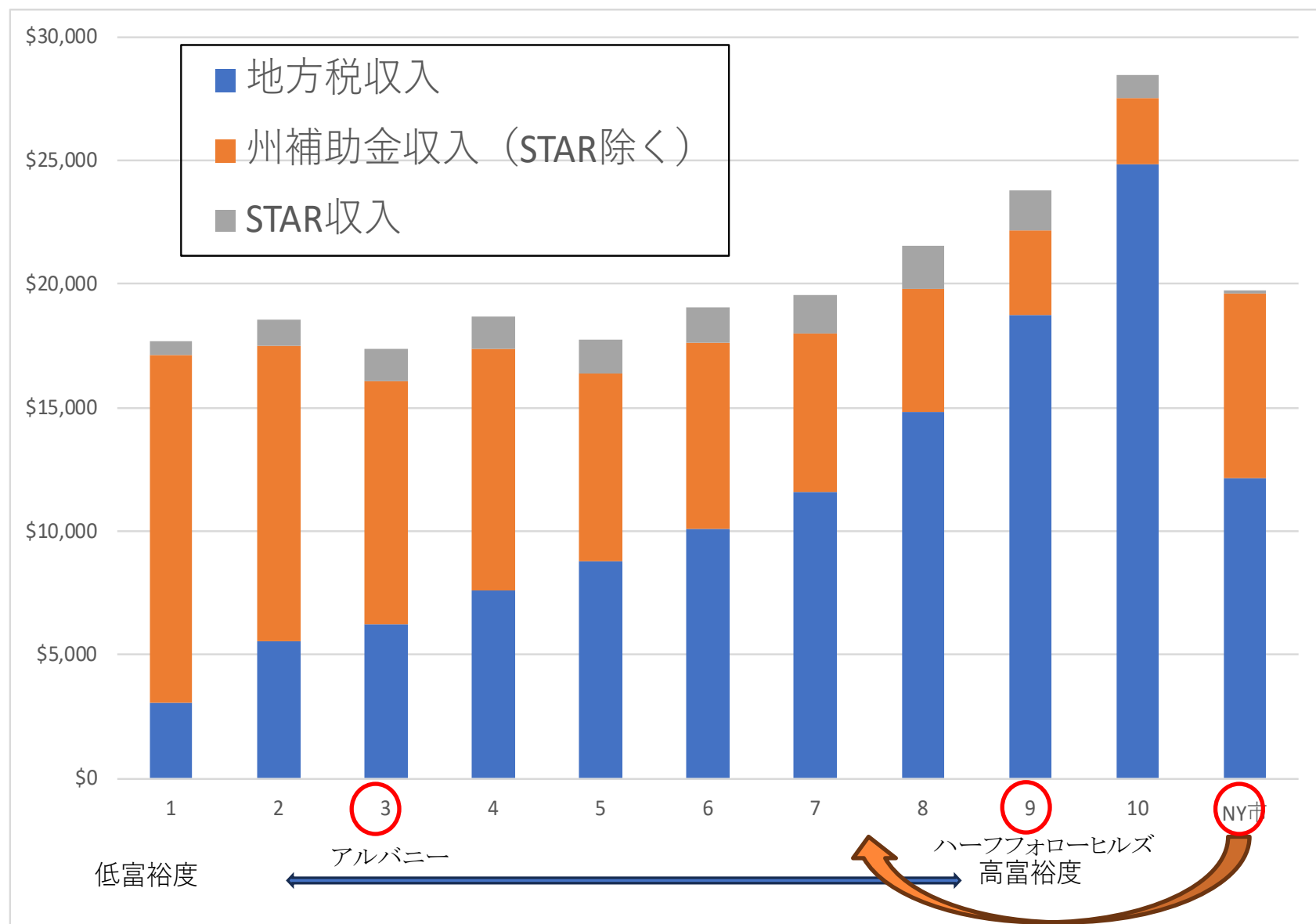
(注) 一般基金 (General fund)、特別援助基金 (Special Aid Fund)、債務償還費基金 (Debt Service Fund) を範囲としている。

|                             |            |              |             |             |
|-----------------------------|------------|--------------|-------------|-------------|
| 生徒数 (重複合算・調整済み1日平均: DCAADM) | 11,948 人   | 8,114 人      | 1,114,813 人 | 2,741,747 人 |
| (授業料+付加給付)/生徒数              | 19,194 ドル  | 24,383 ドル    | 23,360 ドル   | 21,177 ドル   |
| 未使用余剰資金合計                   | 5          | 10           | 0           | 1,894       |
| 資本基金への資金振替                  | 15         | 6            | 0           | 704         |
| 市場価値/TWPU                   | 333,539 ドル | 1,034,556 ドル | 608,230 ドル  | 598,200 ドル  |
| 調整総所得/TWPU                  | 131,392 ドル | 311,278 ドル   | 230,996 ドル  | 210,100 ドル  |
| 合算富裕度比率                     | 0.590      | 1.604        | 1.057       | 1           |

(資料) NYS教育局, ST-3 filings (2020年6月23日時点) より作成。

# 学区の生徒1人当たり収入(2018/19年度:決算)

:10分位別の「生徒一人当たり財産税の課税対象資産の市場価値」



# 「教育ニーズ」を充足する「財源への合意調達」への対処との関連

家庭の居住地の経済状況が、学校区財政に影響する構造。

## ハーフホローヒルズ学校区

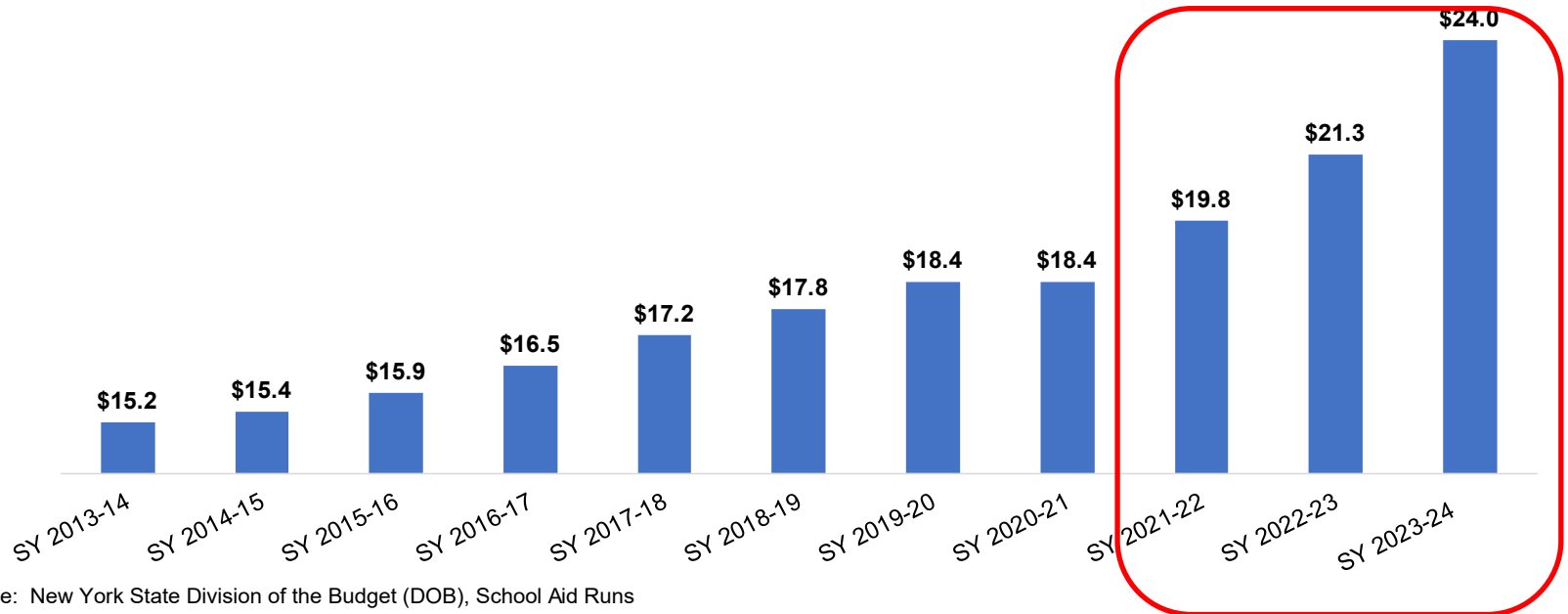
- 家庭(親)の相対的同質性
  - 公正性と卓越性の両立
  - 教育ニーズへの租税による充足が相対的に容易。
- ↓
- 上位政府による財源保障をあまり必要としない。
  - 学校区内で親による寄付金獲得も不要。
  - 施設整備への資金調達も比較的容易。

## ニューヨーク市学校区

- 家庭(親)の相対的多様性
  - 公正性と卓越性との相克。
  - 教育ニーズへの租税による充足が相対的に困難
- ↓
- 上位政府による財源保障を必要とする。
  - 学校区内で親による寄付金獲得「学校」とそうでない「学校」との格差
  - 施設整備への資金調達は一般政府の別組織で行う。

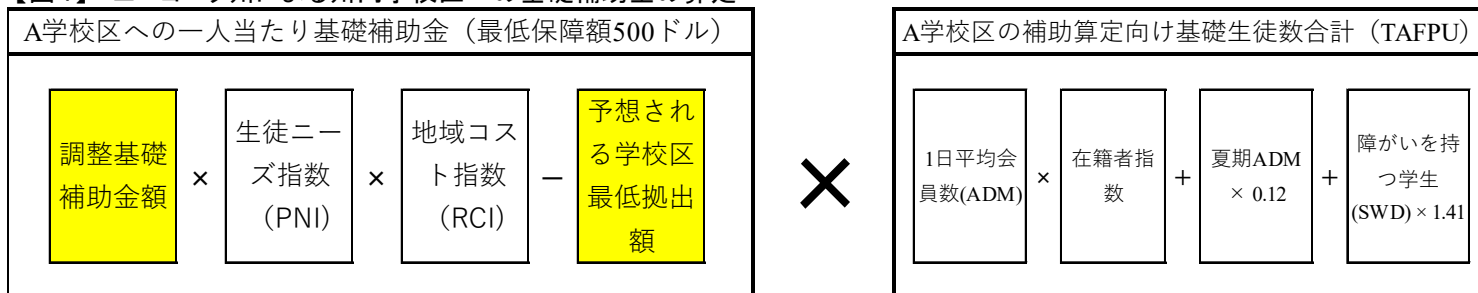
# ニューヨーク州の基礎補助金

- ・総額の問題: 2008年の金融危機の影響等により、学校区に対して、満額支給をしてこなかった(2021/22年度から3年かけて改善へ)。
- ・配分方式の問題: 規模の経済やニーズに見合う財源配分ができていない。



Source: New York State Division of the Budget (DOB), School Aid Runs

【図4】ニューヨーク州による州内学校区への基礎補助金の算定



(資料) University of the State of New York, State Education Department(2021a),pp35-36を加工して作成。

# 連邦政府による近年の景気刺激3法

## ニューヨーク州内公立学校への約140億ドルの資金援助

コロナウイルス支援・救済・経済安全保障法

(Coronavirus Aid, Relief and Economic Security: CARES) 法

- 12億ドル
- 2020年3月27日成立 (2023年1月が使用期限)

コロナウイルス対策・救済追加歳出法

(Coronavirus Response and Relief Supplemental Appropriations : CRRSA) 法

- 43億ドル
- 2020年12月27日成立 (2024年1月が使用期限)

アメリカ救済計画

(American Rescue Plan : ARP) 法

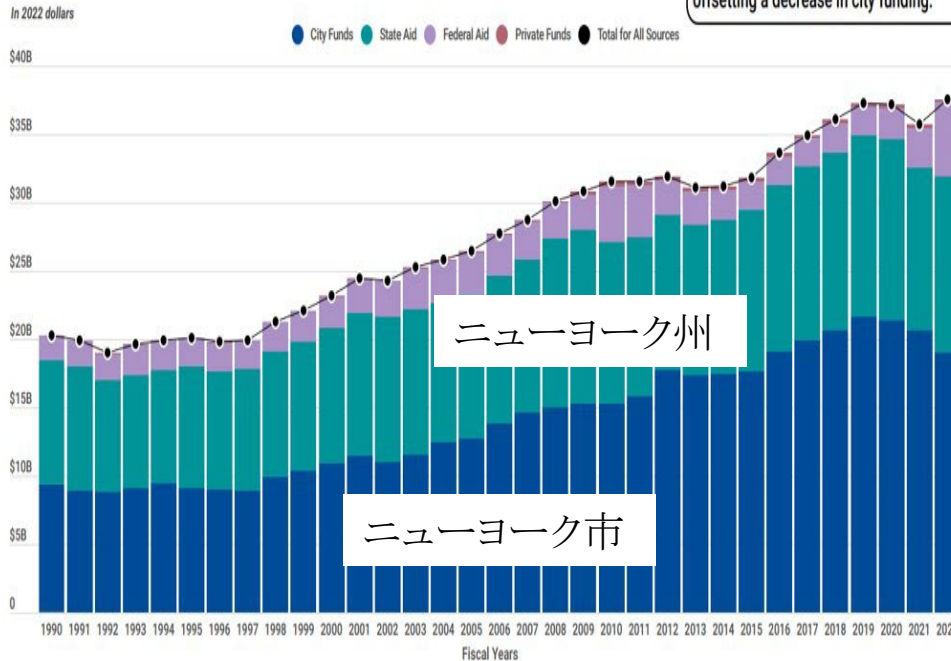
- 87億ドル
- 2021年3月11日成立 (2025年1月が使用期限)

# ニューヨーク市学校区 学校区内の公立学校への資金源と配分方式(FSF)

## Department of Education Spending Since 1990

### All Sources of Funds Committed to DOE

Includes Funding for Debt Service and Pensions



### (1) ニューヨーク州からの基礎補助金

- 1990年代のアメリカの学校財政改革
- 財政公平のためのNYSキャンペーン
  - 1993年の最初の訴訟
  - 2006年の控訴裁判所の判決
  - ニューヨーク州教育予算・改革法が2007年に基礎補助式を制定
  - 2023年、すべての学校区に初めて基礎補助金が100%支給される。

### (2) 連邦政府からの補助金

- 大不況と新型コロナの期間
- **2023-2024学期予算の資金源：**
  - 連邦(紫:約10%)
  - ニューヨーク州(緑:約37%)
  - ニューヨーク市(青:約53%)

### ● NY市内の各学校への主要な配分方式: 公正な生徒への資金援助(FSF)

各学校への配分額 = 基礎配分(225,000ドル) + f(加重登録生徒数(※)) × 生徒一人当たり割当額 + 団体交渉による調整

(※) 生徒のニーズの重み付け(加重): 学年、学業介入、英語学習者(ELL)、特別支援教育、ポートフォリオ・スクール、仮設住宅、ニーズの集中度

# 報告の概要

- 第一に、アメリカでは各学校区での経済力の格差が、学校区財政の格差、教育水準の格差へと連動しやすい。
- 第二に、各州政府が州内学校区への教育財源の保障(財政調整)を行い、連邦政府は州間格差を積極的には調整しない。州政府による保障水準の議論では、教育ニーズとしての公正性の確保と卓越性の確保という、両者のバランスが問題とされてきた。
- 第三に、アメリカでの教育ニーズの変化と揺らぎ、学校区間の格差は、直接的にはセグリゲーションや居住地分化というコミュニティの変化(地域間・人種間等の社会的変化)等が影響している。
- 第四に、コロナ禍は従来からの運営費(教員配置の困難さ等)や資本費(設備の老朽化等)の学校区間の格差を、より一層表面化させた。課税権のない学校区内の学校も、寄付金獲得が容易な裕福な学校は、他の学校との間で格差を拡大させている。
- 学校区によるローカルコントロールを基礎にしつつも、上位政府によるコミュニティ(社会システム)や経済システムへの関与の程度が、問われている。